

Place(s) aux femmes

Un projet qui valorise les savoir-faire des femmes des quartiers de Graulhet



La Compagnie Nanaqui en partenariat avec le CCAS et la Maison des Familles de Graulhet

**Un projet culturel autour de la valorisation des savoir-faire des femmes, des quartiers de Graulhet.
Favoriser entrepreneuriat féminin grâce à des ateliers réguliers et à une création artistique participative.**

Contexte du projet

Depuis 2021, la compagnie Nanaqui intervient à Graulhet au Centre social aujourd'hui Maison des Familles, autour de différents projets, auprès d'un public d'habitant·es apprenant·es en FLE majoritairement constitué de femmes. Parmi elles, certaines ont, à plusieurs reprises, émis le souhait de créer une activité autour de la fabrication de tapis traditionnels et de la valorisation de leurs savoir-faire auprès de leur professeure de FLE, Najat Calmettes.

De là est partie l'idée de leur proposer de « mettre le pied à l'étrier » à travers un parcours d'ateliers pluridisciplinaires qui leur permettra, dans un premier temps, de formuler leur désir d'activité, de valoriser leurs compétences et leurs atouts, et ainsi à commencer à structurer un projet.

Des ateliers pluridisciplinaires :

Phase 1

Exploration et confiance en soi



Des ateliers ludiques d'expression orale et écrite mobilisant les outils du théâtre ont pour but d'aider les participantes à explorer leurs talents, leurs compétences et aspirations ainsi qu'à renforcer leur confiance en elle.

Phase 2

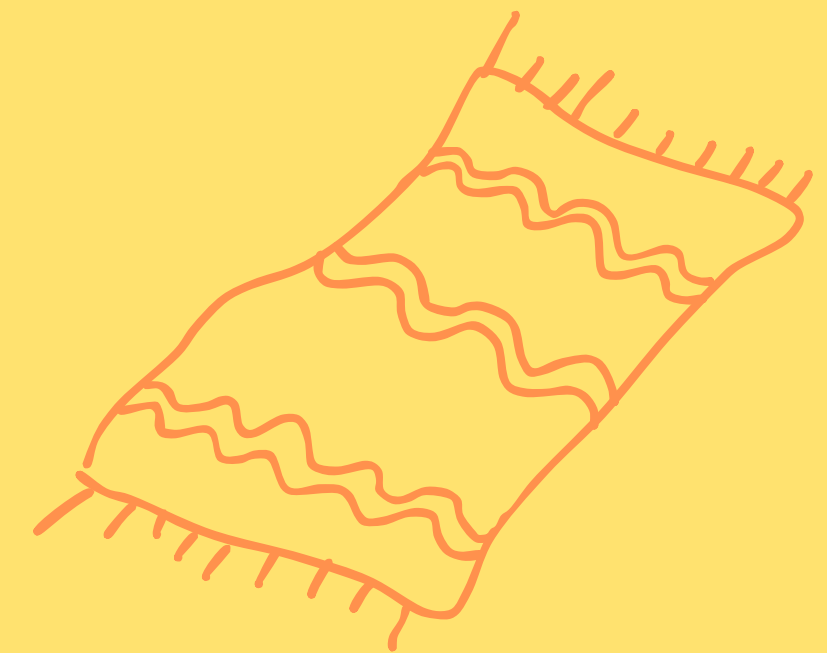
Création de portraits



Permettre aux participantes de se représenter à travers le médium de leur choix (photo, écrit, audio, performance).
Valoriser les savoir-faire locaux à travers des ateliers thématiques.
Renforcer la cohésion du groupe et favoriser la transmission interculturelle.

Phase 3

Participation à la restitution publique

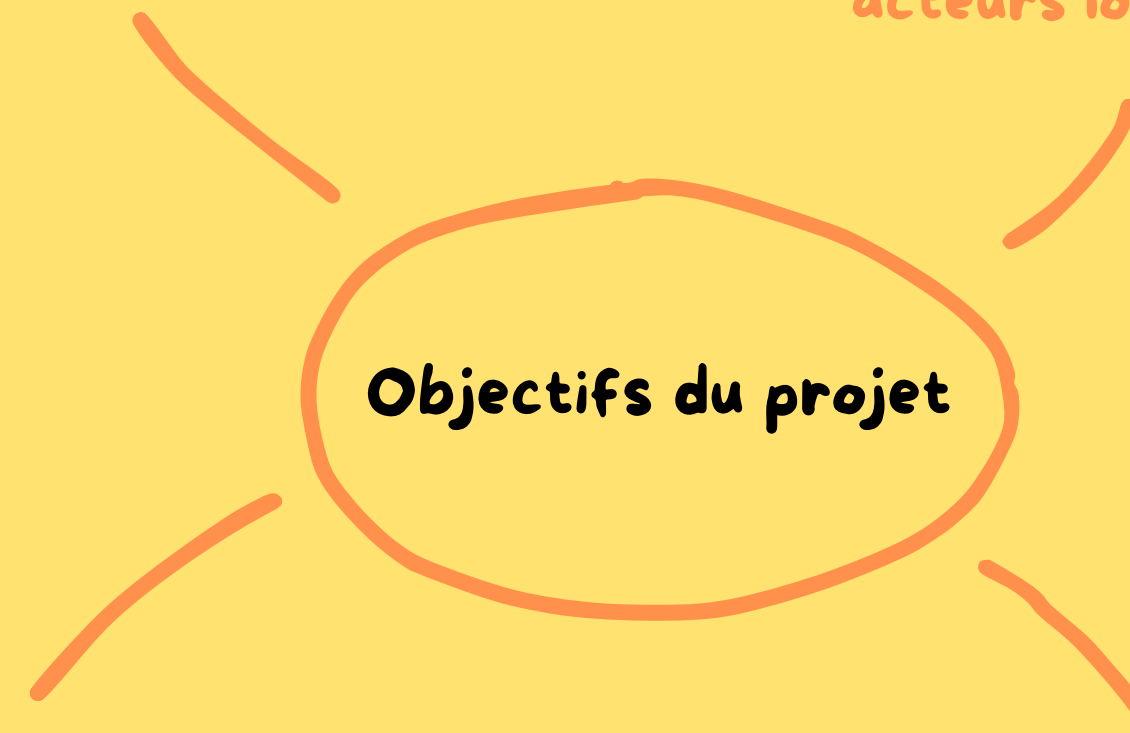


Mettre en valeur les portraits dans l'espace public à travers une restitution artistique pluridisciplinaire.
Sensibiliser le public local aux initiatives féminines et à la richesse des parcours des participantes.
Créer des liens avec les acteurs locaux et régionaux de l'insertion, de l'emploi et de entrepreneuriat.

Les objectifs

Favoriser la **confiance en soi** et l'**autonomisation des femmes** par des activités culturelles et artistique

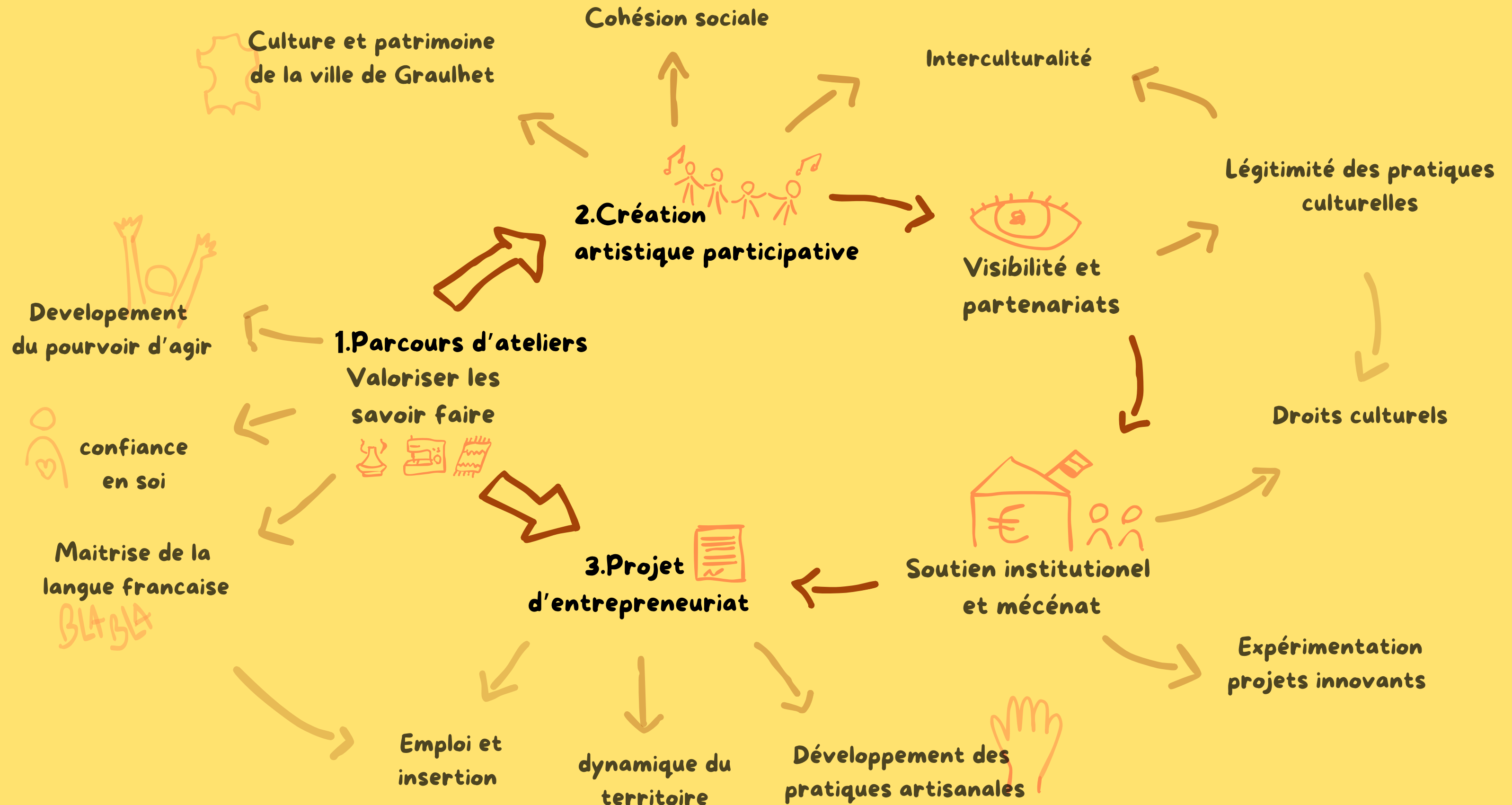
Créer des **liens** entre les **habitantes** des quartiers et les **acteurs locaux de l'insertion professionnelle**.



Répondre aux priorités du **Contrat de Ville** :
lien social, inclusion, mobilisation des
habitantes et égalité femmes-hommes

Valoriser les savoir-faire locaux et **le**
matrimoine de Graulhet à travers
une restitution artistique.

Dynamique du projet : des ateliers jusqu'à l'entrepreneuriat.



Un projet qui œuvre pour l'égalité des genres.

Ce projet répond à plusieurs besoins spécifiques identifiés dans la lutte pour l'égalité des genres, en particulier pour les femmes en situation de précarité, d'isolement ou d'exclusion sociale.



1. Favoriser l'autonomie et l'émancipation économique des femmes

- De nombreuses participantes, issues des quartiers prioritaires, possèdent des savoir-faire artisanaux (tissage, fabrication de tapis) mais n'ont pas les ressources ou l'accompagnement nécessaire pour les structurer en projet économique viable.
- Le parcours proposé leur permet d'identifier leurs compétences, de structurer leur projet, et de rencontrer des acteurs susceptibles de les accompagner vers une activité rémunératrice.

2. Lutter contre l'isolement et favoriser l'insertion sociale et professionnelle

- Le public concerné est majoritairement féminin, souvent éloigné des dispositifs classiques d'insertion.
- À travers un travail en groupe et des rencontres avec des professionnelles, ce projet permet aux participantes de créer du lien social, de gagner en confiance et d'accéder à des ressources qui peuvent les aider dans leur parcours.



3. Encourager l'apprentissage et la maîtrise de la langue française

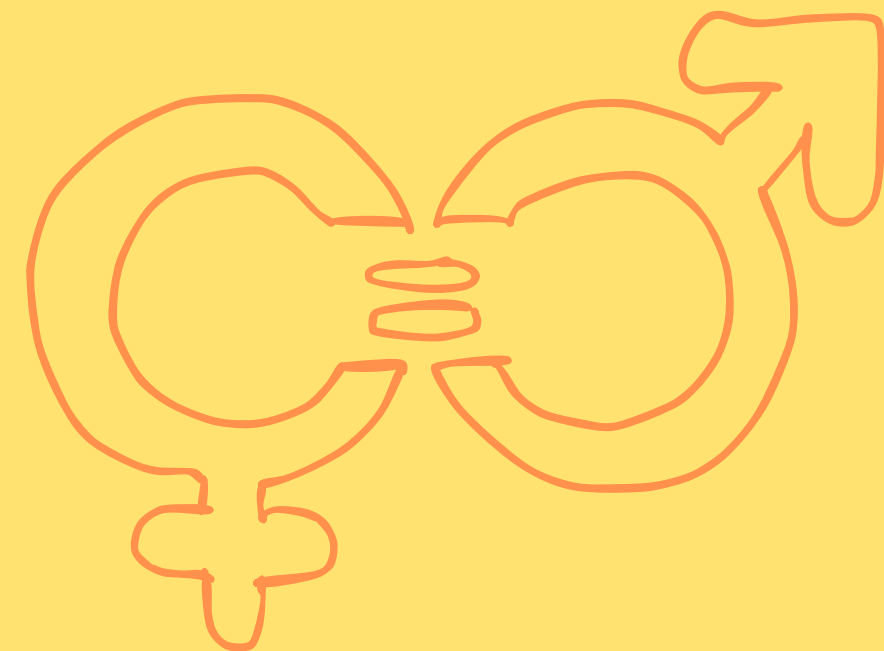
- La barrière linguistique est un frein majeur à l'autonomie des femmes concernées.
- Ce projet utilise des outils ludiques et culturels (expression orale et écrite, théâtre, mise en récit de parcours) pour faciliter leur appropriation du français et favoriser leur accès aux droits et aux dispositifs d'aide.

4. Rendre visibles les femmes et valoriser leurs savoir-faire dans l'espace public

- La restitution publique du 8 mars 2026 permet aux participantes de se réappropriier l'espace public, de mettre en lumière leurs compétences et de sortir de l'invisibilité.
- En valorisant leurs parcours et leurs aspirations, cette action contribue à changer les représentations des femmes, notamment issues de l'immigration, en les positionnant comme actrices de leur avenir.

5. Œuvrer pour une meilleure reconnaissance des savoir-faire féminins et du matrimoine

- L'artisanat textile, souvent relégué à une activité domestique et informelle, est ici reconnu comme un patrimoine culturel et une opportunité d'insertion économique.
- Ce projet s'inscrit dans une démarche de valorisation des pratiques féminines et de transmission intergénérationnelle.



Les intervenantes de la phase I



Céline Astrié

Autrice et médiatrice artistique pour la Compagnie Nanaqui, spécialiste de la mise en voix et de la dramaturgie participative.



Julie Tessuto

Animatrice en éducation populaire, engagée dans la prévention des violences sexistes et sexuelles. Formée à l'éducation en santé sexuelle, elle intervient auprès des jeunes et des parents. Elle est également intervenante sociale auprès des femmes au sein de l'association Paroles de Femmes à Gaillac.



Céline Guelfi

Formatrice-consultante depuis 18 ans. Spécialisée en accessibilité pédagogique et ludopédagogie, elle allie sciences neurocognitives et mise en pratique, à la tête de Com'EA (Entreprise Adaptée et organisme de formation).

Retour sur les premières séances de mai/juin 2025

En groupe, les femmes se sont exprimées autour de leur désirs, de leurs projets et d'elles mêmes.

Séance 1

Mes envies

Ce que je veux apprendre

Mes besoins

Mes peurs,

ce qui pourrait me freiner

"oser essayer,

me faire connaître,

apprendre des autres,

être indépendante,

mettre mes enfants en sécurité,

maîtriser le français,

travailler sans pression ni jugement,

ne pas être assez disponible pour mes enfants,

me confronter aux démarches administratives..."

"avoir une stabilité financière,
transmettre mes savoir-faire
aux autres générations..."

Séance 2

**Identifier mes désirs
et mes savoir-faire**

"tisser,
savoir coudre,
devenir traiteur à domicile..."

"influente,

prend des décisions,

impose ses choix,

accompagne et défend les autres,

forte, volontaire et courageuse,

équilibre sa vie pro et sa vie perso..."

Séance 3

Les femmes inspirantes,

Me reconnaître en elles

Ses qualités, ses forces

Contacts

Compagnie Nanaqui :

Site internet : <https://compagnienanaqui.com/>

Facebook : Compagnie Nanaqui

Instagram : cienanaqui

cie.nanaqui@gmail.com

06 52 27 83 68

Maison des familles de Graulhet:

4, rue de Normandie 81300 Graulhet

maison.familles@mairie-graulhet.fr

06 46 10 76 79

CCAS de Graulhet:

Place Elie Théophile, 81300 Graulhet

mairie@mairie-graulhet.fr

05 63 42 85 50

**Le projet est soutenu par l'ANCT , La DRAC Occitanie, la Région Occitanie, le département du Tarn,
la Communauté d'Agglomération de Gaillac-Graulhet.**

Dossier réalisé par Vera Neyroud